



GIUNTA REGIONALE DELLA CAMPANIA  
DIREZIONE GENERALE POLITICHE AGRICOLE, ALIMENTARI E FORESTALI  
SETTORE 207.01.00 - POLITICHE PER LA COMPETITIVITÀ DELL'AGROALIMENTARE CAMPANO

# **Incontro UMA con i CAA**

## **13 gennaio 2026**

Ora: 10:30 – Sala Rameri – Centro  
Direzionale Is. A6 – 15° piano



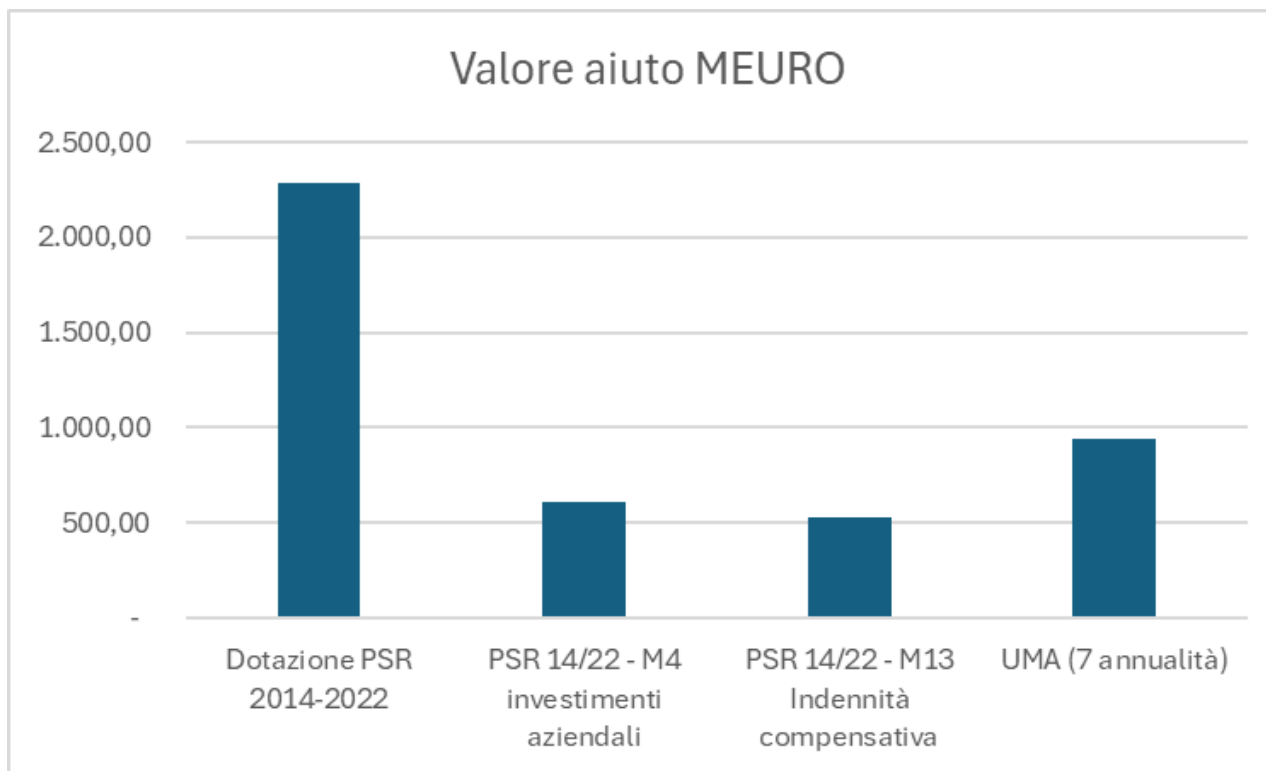
## PROGRAMMA DELL'INCONTRO

- 10:30 – 10:45 – Accoglienza e registrazione presenze
- 10:45 – 11:00 – Apertura lavori e contesto – F. Della Valle, dirigente Settore Politiche per la Competitività dell'agroalimentare Campano
- 11:00 – 11:15 – Esiti controlli a campione 2025 (sintesi) – S. Autiero - supporto Settore centrale
- 11.15 – 12.00 - L'operatività sui territori – F. Guerriero, G. Porcaro, A. Di Bernardo, L. Nuzzo, A. Mignone - responsabili territoriali
- 12.00-12.30 - Aspetti tecnico-informatici e assistenza –G. Mastrolinardo - ATS
- 12:30 – 13:00 – Q&A con i CAA
- 13.00-13.15 Indicazioni operative UMA 2026 – F. Filotico – responsabile Settore centrale
- 13:15 – 13:20 – Conclusioni – F. Della Valle – dirigente Settore

## Dati chiave UMA 2025

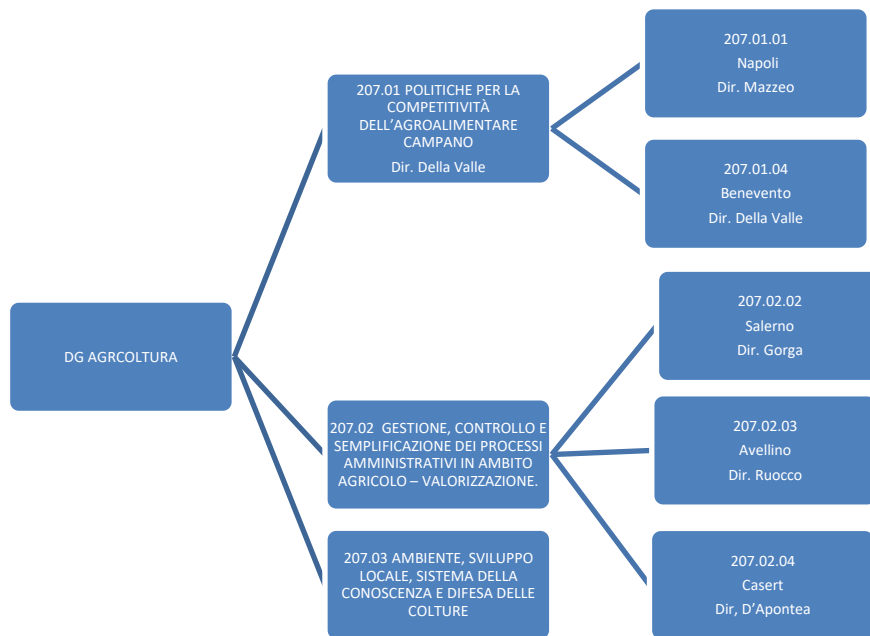
- Imprese attive registrate > 41.000
- Domande presentate > 37.000
- Gasolio agricolo: 137.367.199 Litri
- Gasolio serre: 30.597.281 Litri
- Benzina: 1.961.601 Litri
- Valore aiuto: > € 135.000.000

# UMA: quanto vale?



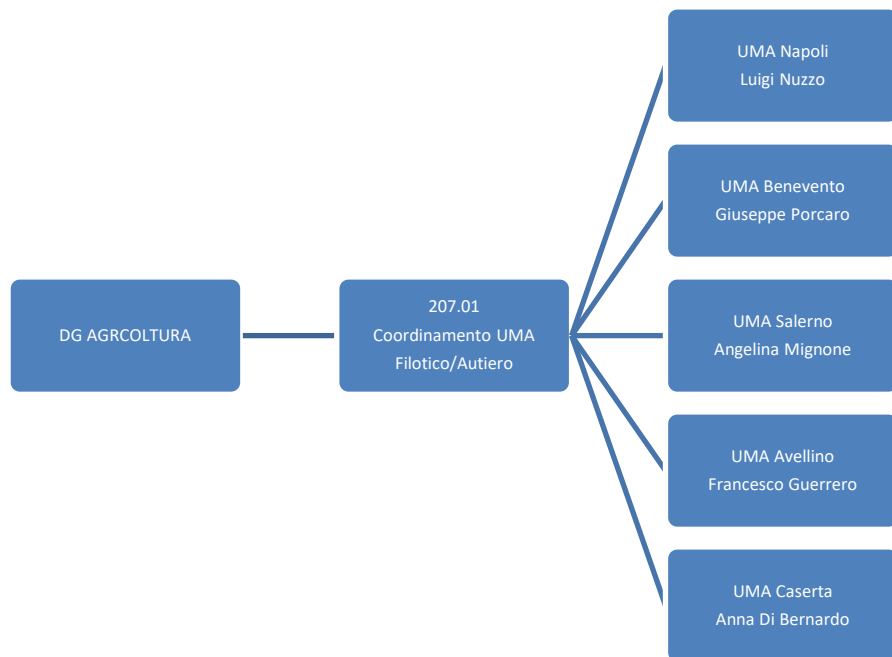
## Il contesto organizzativo: organigramma strutturale

La riorganizzazione in applicazione delle DGR 408/2024 ha determinato sia una riallocazione delle competenze sia una riassegnazione del personale della DG



## Il contesto organizzativo: organigramma funzionale

La competenza in materia di UMA resta attribuita per il coordinamento e i sistemi informativi al Settore 207.01.00 e per l'attuazione e i controlli alle UOS territoriali.



## L'agevolazione «UMA»

- Consente di acquistare gasolio e benzina per lavori agricoli con riduzione di accisa e di IVA, con un risparmio di circa 0,80 €/litro
- È un'agevolazione fiscale, istituita e regolata sia per le procedure che per le quantità da norme statali (TU accise, DM 454/2001, DM 30/12/2015)
- E' sottoposta al controllo dell'Agenzia delle Dogane e della Guardia di Finanza

Nel quadro delle norme regolatrici la Regione può agire sulle modalità di gestione dell'agevolazione e su esigenze straordinarie previste dalla legge

## **Nuove esigenze: il caso delle piante aromatiche**

- Operatori del settore hanno segnalato criticità per le nuove coltivazioni intensive di piante aromatiche
- Sono state acquisite le informazioni tramite relazioni tecniche dettagliate e visite aziendali
- Gli uffici hanno elaborato una proposta che è stata condivisa nel Tavolo tecnico UMA

**Con in DRD 3 del 25/02/2025 viene disposto l'adeguamento UMARGCA per consentire la ripetizione, fino ad un massimo di tre cicli annui, per le specie prezzemolo, coriandolo, aneto e basilico, anche in modalità di Procedura Istruttoria Semplificata.**



## **Esigenze straordinarie: siccità 2025**

- Tutte le principali OOPP hanno segnalato uno stato di forte crisi del settore per le alte temperature e situazioni di carenze idriche
- L'ufficio ha acquisito dati informativi ed effettuato le valutazioni tecnico-procedurali
- Le modalità di gestione della maggiorazione sono stati condivisi nel Tavolo Tecnico UMA con le OOPP

**Con DRD 8 del 15 luglio 2025 “Maggiorazione delle attribuzioni per l'irrigazione delle colture e per gli allevamenti di bestiame per andamento meteorologico avverso 2025” è stata disposta la maggiorazione del 30% delle assegnazioni per irrigazione e per allevamento del bestiame**

# Controlli a campione 2025

- DRD 7 del 11/07/2025
- Campione ordinario: 2% delle 29.630 aziende con assegnazione (n. 592 aziende)
- Visite in loco: 0,4% delle aziende con assegnazione (n. 117 aziende)
- **Esiti : positivi 583, negativi 6, n.d.3**

# Criticità tipiche riscontrate

- Documentazione incompleta/mancato aggiornamento fascicolo (macchine, titoli, piano di coltivazione, fonti di irrigazione)
- Mancato mantenimento dei requisiti: CCIAA, pIVA, possesso terreni e colture
- Mancato aggiornamento parco macchine (carico/scarico)
- Mancato aggiornamento piano colturale (variazioni)

**Anomalie «sanabili»:** rideterminazioni dei quantitativi in corso d'anno o, nel caso di anomalie formali/documentali, completamento della documentazione

**Anomalie non sanabili:** recupero di accisa.

Nel 2025:

- Una cessazione pIVA in corso d'anno,
- Due per assenza vasche di accumulo dichiarate
- Tre relativi a difformità rispetto alle colture dichiarate.

**In generale gli uffici evidenziano inadeguata attenzione dei CAA alla raccolta documentale prevista a supporto delle istanze, con la tendenza ad adeguarsi a quanto stabilito solo in occasione del controllo. In qualche caso si segnala scarsa collaborazione alle attività di controllo.**

# L'operatività sui territori

UMA Napoli  
Luigi Nuzzo

UMA Benevento  
Giuseppe Porcaro

UMA Salerno  
Angelina Mignone

UMA Avellino  
Francesco Guerrero

UMA Caserta  
Anna Di Bernardo

# Indicazioni operative 2026

- anticipare una fase di controlli a campione già da marzo, in modo da potersi attivare tempestivamente su eventuali anomalie, per proseguire poi con una seconda tranche dopo giugno
- a valle di questi primi controlli verranno condivise le valutazioni in merito ai rapporti con i CAA e con i singoli operatori



GIUNTA REGIONALE DELLA CAMPANIA  
DIREZIONE GENERALE POLITICHE AGRICOLE, ALIMENTARI E FORESTALI  
SETTORE 207.01.00 - POLITICHE PER LA COMPETITIVITÀ DELL'AGROALIMENTARE CAMPANO

# Grazie per l'attenzione